

PHILBOXSTUDIO

Guide d'utilisation à la création d'un média



Show room : 19, rue de la voûte – 75012 Paris

Téléphone: +33 (0)1 55 78 21 00

SOMMAIRE

[INTRODUCTION Page 3](#)

[PROGRAMMES ET FICHIERS Page 4](#)

[DES FICHIERS DANS UN FICHIERS Page 5](#)

[CREER UN PROGRAMME MULTI-FICHIERS Page 6](#)

[POWER POINT Page 8](#)

[WORD - EXCEL Page 9](#)

[FENETRE TEXTE Page 10](#)

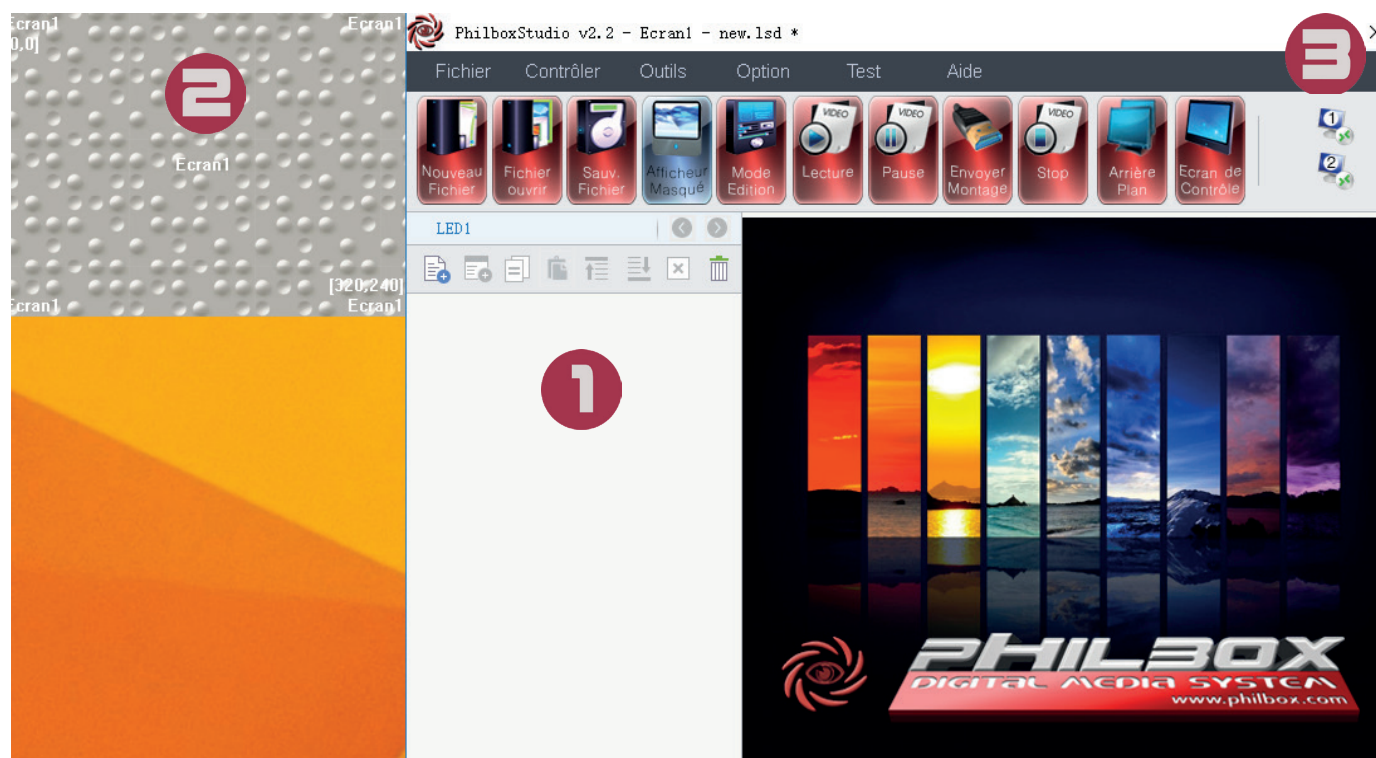
[DIFFUSER LE MONTAGE Page 11](#)

[PLANIFICATIO Page 12](#)

INTRODUCTION

PhilboxStudio se présente sous la forme de deux interfaces

- 1 Une fenêtre de création
- 2 Une fenêtre de contrôle
- 3 Boutons de transfert



Avec PhilboxStudio vous pourrez diffuser quasiment la totalité des formats de fichiers existants.

Les formats audio supportés.

(.mid .rmi .midi .wav .snd .au .wma .wmx .asx .mp2 .mp3 .m3u .cda .wav)

Les formats vidéo supportés.

(.mpg .mpeg .asf .wmv .mov .flv .avi .mp4 .mkv .ts .flv) Real Player: (.rm) Les animation FLI/FLC

Le formats texte

(.txt)

Les formats web supportés.

(.htm .html .uht)

Les formats Word supportés.

(.rtf .doc .docx)

Les formats Excel supportés.

(.xls .xlsx .xla .xlm .xlt .xll .wks)

Les formats Power Point supportés.

(.ppt .pptx .pps .pot .pre)

Les formats image supportés.

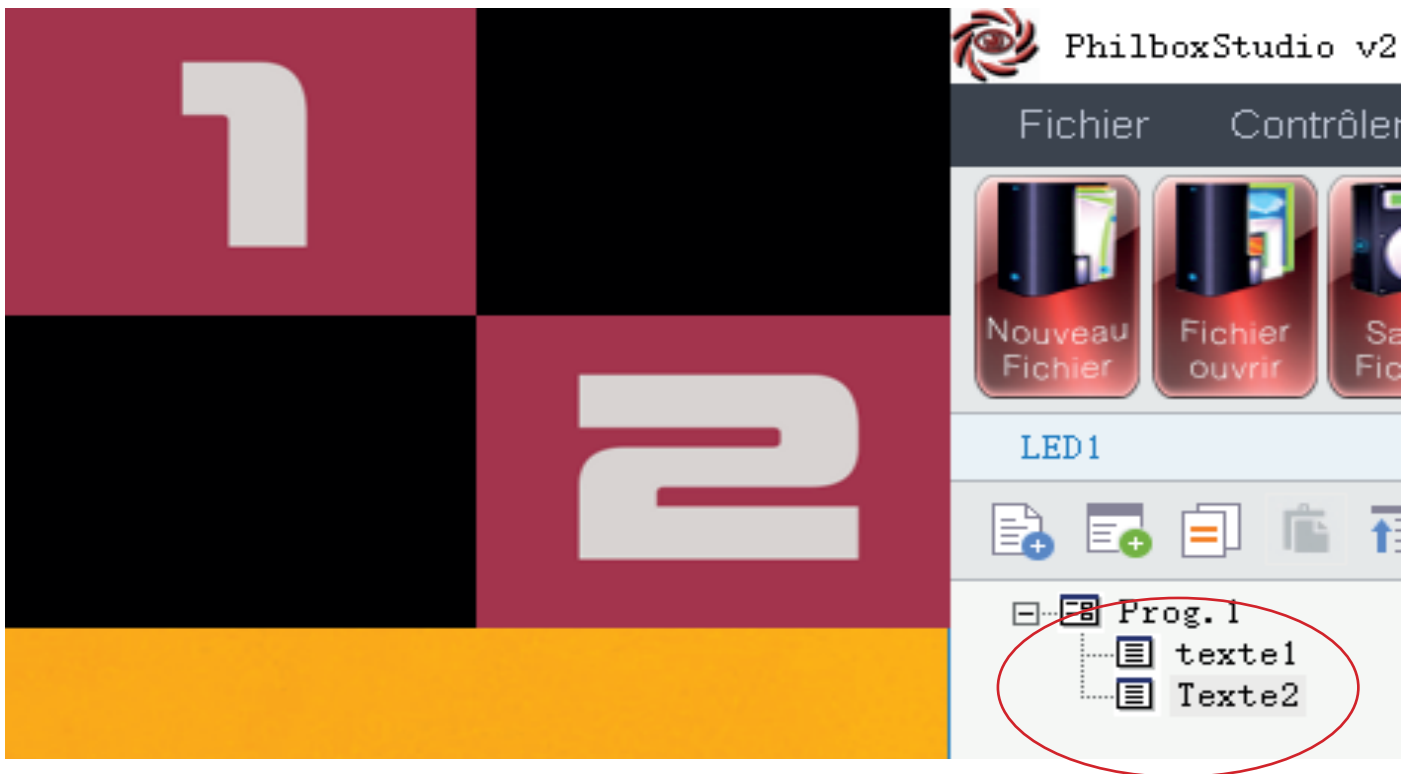
(.bmp .jpg .gif .png .wmf .flc .fli .ico .pcx .png .tif .tga .wbmp .jp2 .jpc .pcx .pgx .pnm .ras .jbg .mng .ska .raw)

PROGRAMMES ET FICHIERS

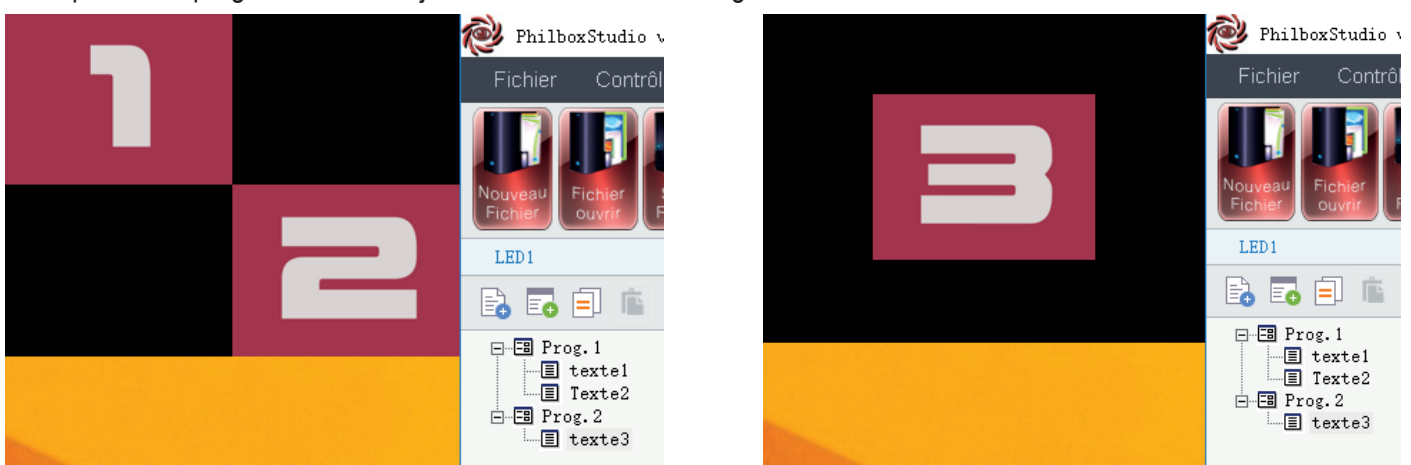
Un programme est une fenêtre qui joue un ensemble de fichiers empaquetés dans ce programme

Plusieurs programmes jouent les uns à la suite des autres les fichiers empaquetés par programmes

Exemple 1: Le programme 1 joue 2 fichiers dans la même fenêtre



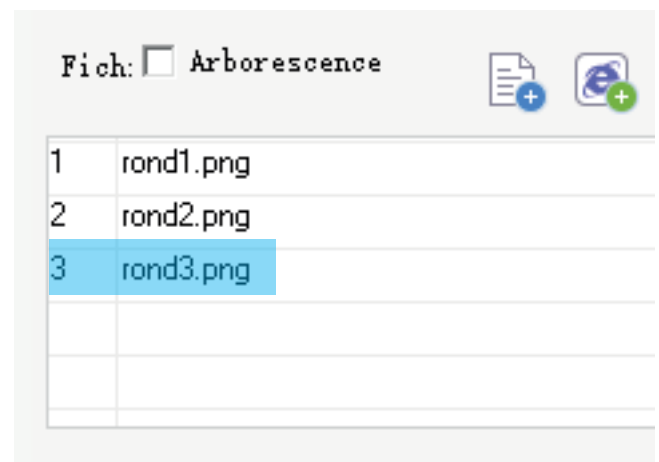
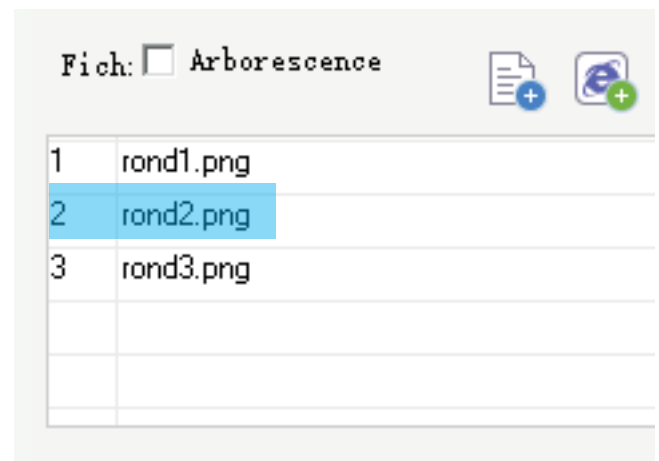
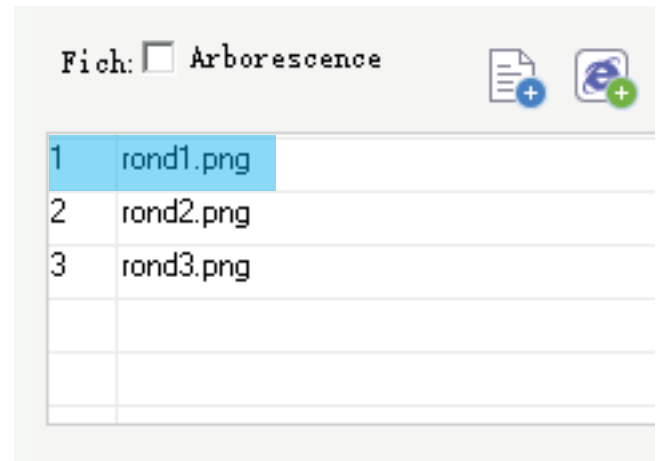
Exemple 2: Les programmes 1 et 2 joueront les fichiers du Programme 1 et 2 à la suite



DES FICHIERS DANS UN FICHER

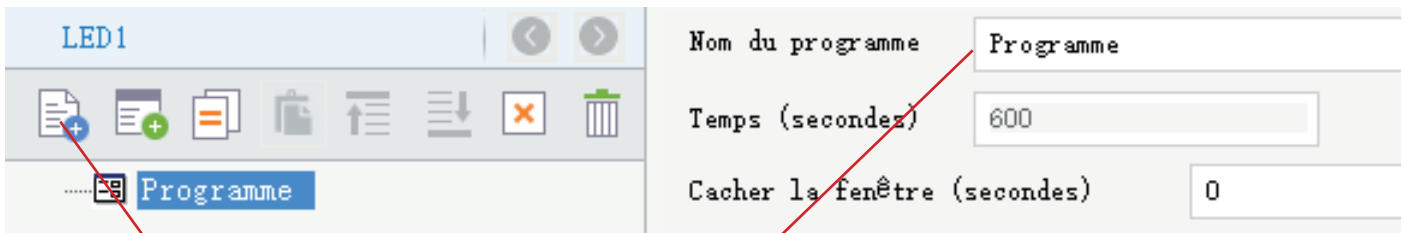
Pour des raisons particulières il est possible à l'intérieur d'un fichier de créer une liste de lecture de fichiers.

Note: cette lecture se fera à l'intérieur de la fenêtre prédéfinie.



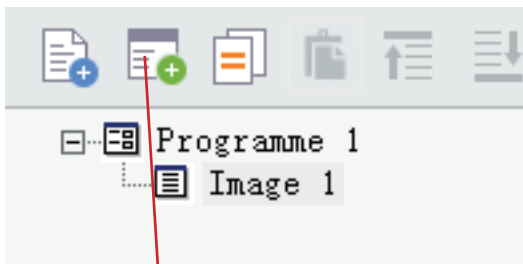
Note: Toutes les options d'animations seront appliquées à l'ensemble de la liste de fichiers

CREER UN PROGRAMME MULTI-FICHIERS

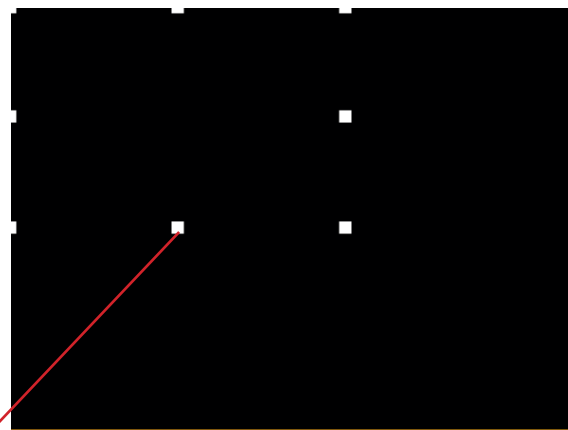


1 Ajouter un programme

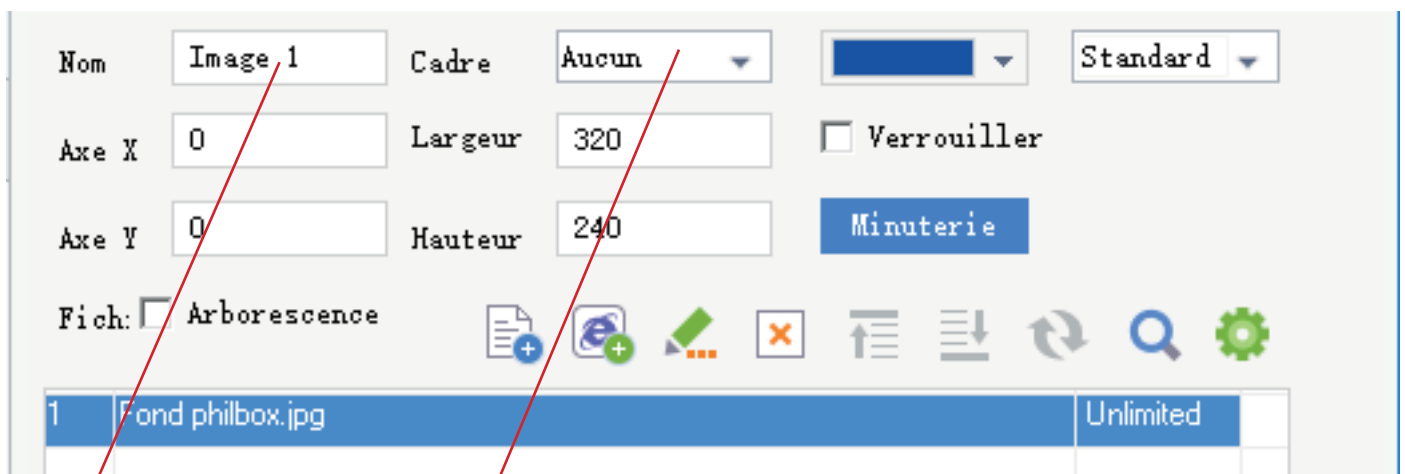
2 Important !
Nommer le programme



3 Ajouter un fichier

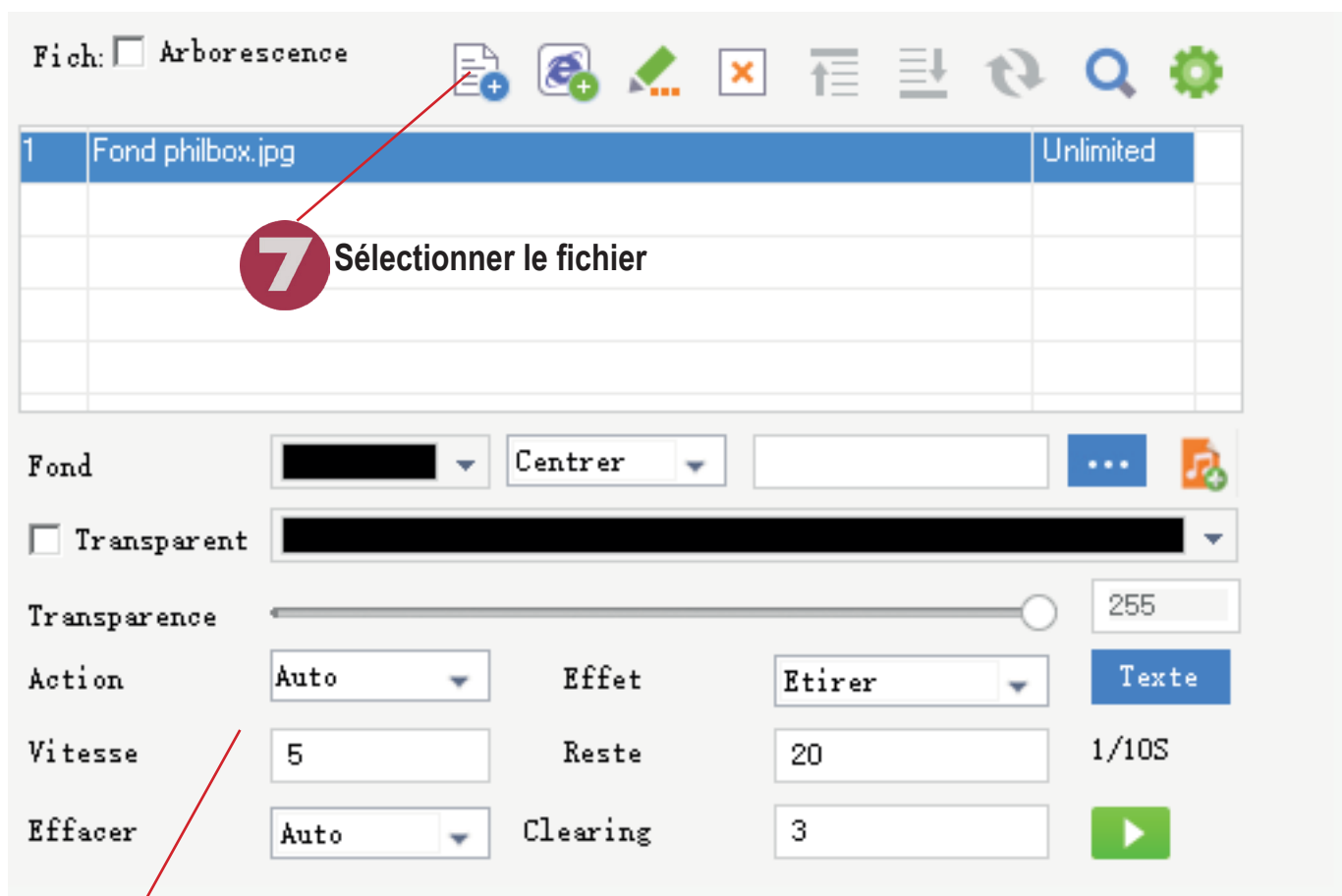


4 Utiliser les poignées pour redimensionner le fichier manuellement



5 Important !
Nommer le fichier

6 Définir un cadre: Aucun / 1 ligne / 2 lignes / 3 lignes



8 Paramétrer l'animation du fichier



Visualiser la Composition



Rafraîchir la composition après chaque modification



Enregistrer la composition

après chaque modification *Astuce: L'outil coordonnées affiche l'abscisse et ordonnée, bien pratique pour positionner ses fenêtres très précisément.*

Onglet: « Test » « Coordonnées »

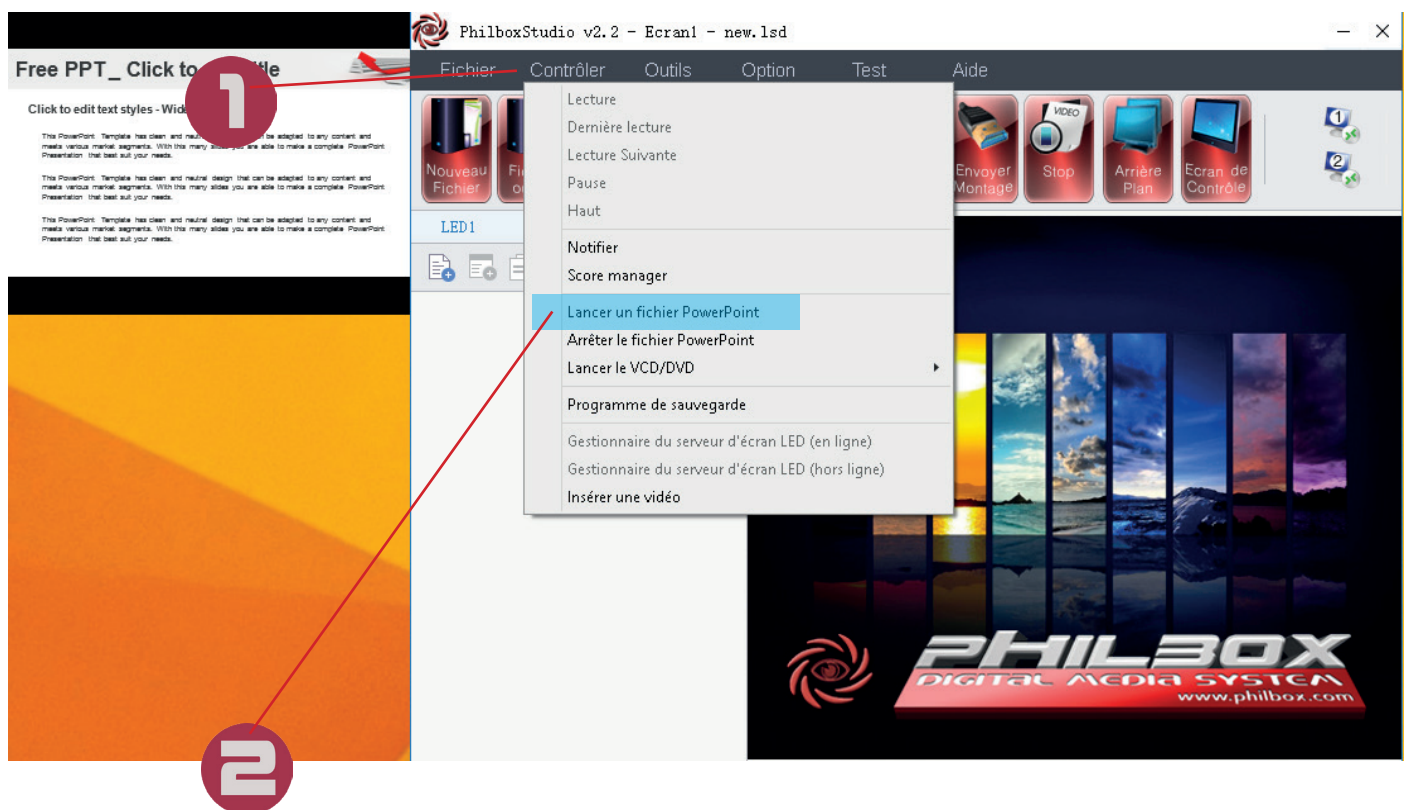
POWER POINT

Lancer un fichier Power Point

Rien de plus simple !

Onglet « Contrôler » « Lancer un fichier Power Point »

*Note: Power Point devra au préalable être installé sur la machine
(Sur les 2 machines pour les écran sans système LED / U-led)
N'oubliez pas de régler le diaporama.*



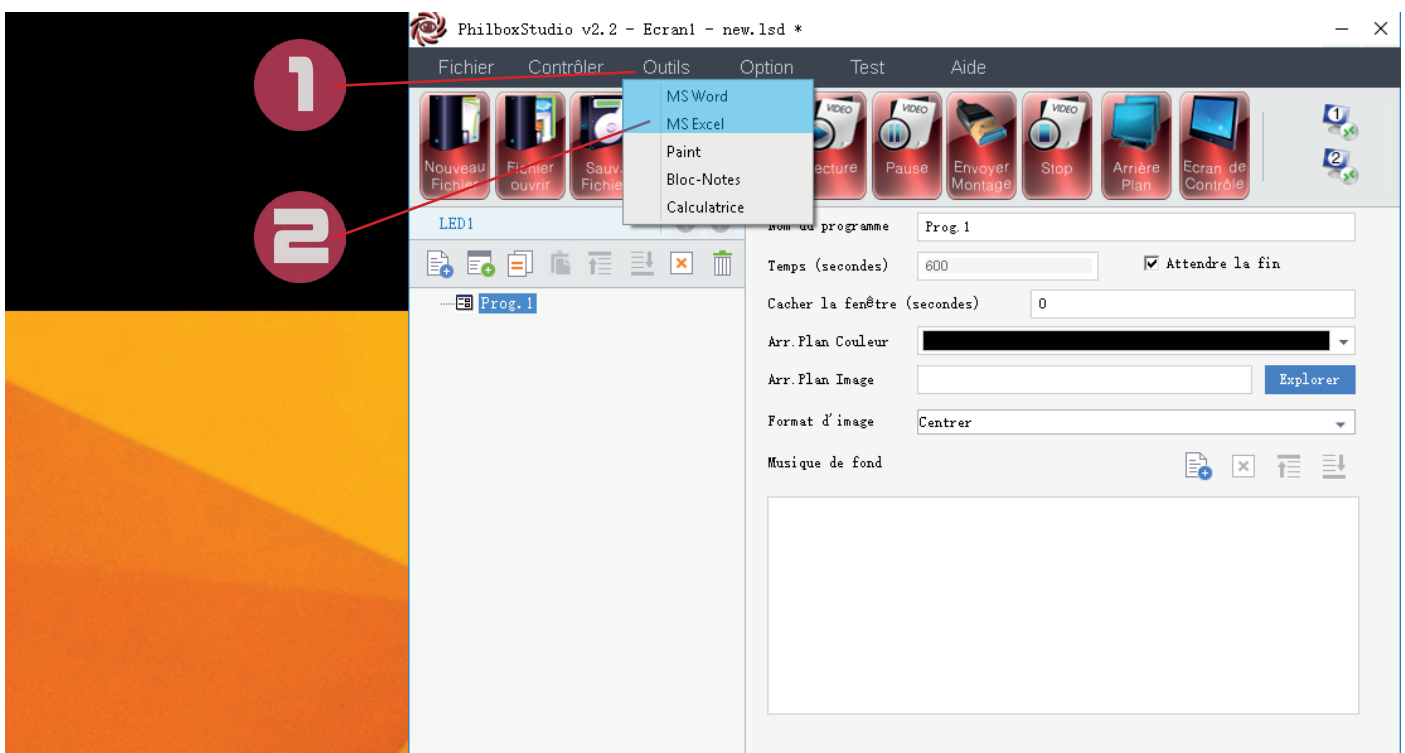
WORD - EXCEL

Lancer un fichier Word ou Excel

Rien de plus simple !

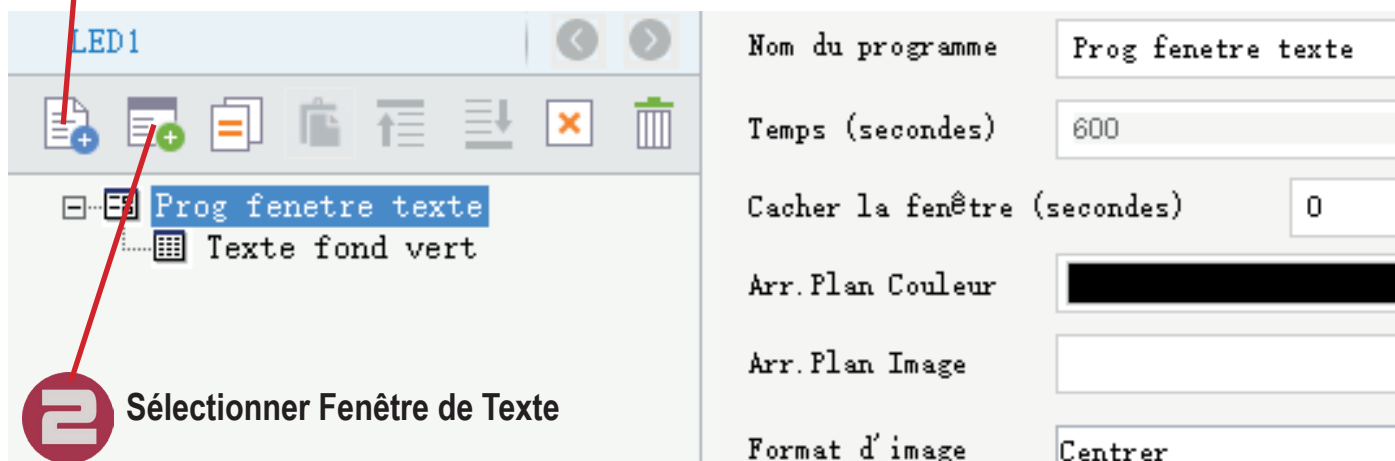
Onglet « Outils » « MS Word / MS Excel »

*Note: Word et Excel devront au préalable être installés sur la machine
(Sur les 2 machines pour les écran sans système LED / U-led)*



FENETRE TEXTE

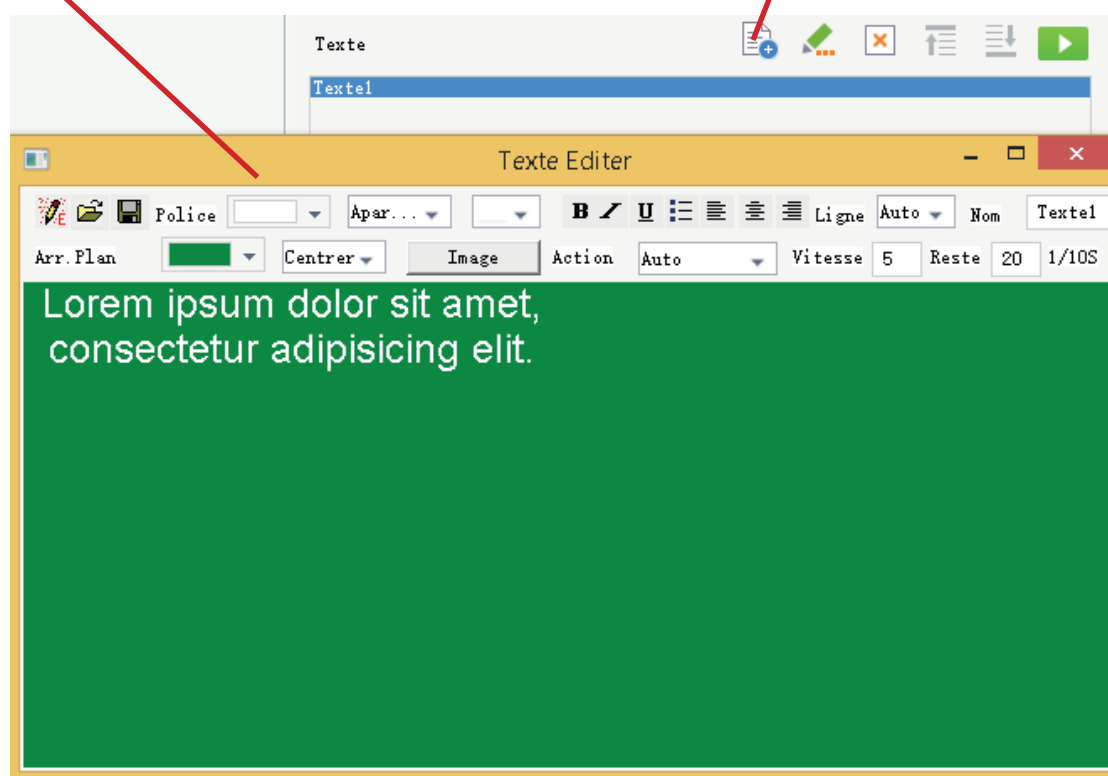
1 Nouveau Programme



2 Sélectionner Fenêtre de Texte

4 Zone de création et animation texte

3 Ajouter un texte



Note: Pour modifier les paramètres du texte (Police, couleur, position), il faut sélectionner le texte, ou les parties de texte à modifier.

DIFFUSER LE MONTAGE

Note: Avant tout transfert vers l'écran de diffusion la création doit au préalable être enregistrée.

Premiers contrôles



Les paramètres sont OK



Aucune saisie de paramètres

Transfert en mode local



Cliquer sur le bouton « Remote Led Screen Manager »

1

Sélectionner l'écran

Code	Nom	Taille	IP	Etat
1	Ecran 1	1024X1536	192.168.0.14:6600:1	La connexion au serveur a réussi

Envoi du Programme

Source: test.lsd [Explorer] [Envoyer]

Destination: Program0 [Quitter]

Synchroniser à (heure)

Mettre en pause lors de l'envoi

Envoi terminé: Ne rien faire, Lire, Attendre avant lecture

Nom de fichier: Ecraser, Sauter

Mode d'envoi: Envoi vers l'écran sélectionné, Envoi vers les écrans sélectionnés, Envoi vers tous les écrans

Reconnection: [Ajouter], [Supprimer], [Editer], [Reconnexion], [Planification], [Envoi Fichiers], [Envoi Programme], [Tout Sélectionner]

Note: Pour l'envoi sur le poste écran depuis l'extérieur il faut.

1) Connaître l'IP public du poste écran

2) Ouvrir le port 6600 en TCP dans la boîte du poste écran

PLANIFICATION

Note: Avant tout transfert vers l'écran de diffusion la création doit au préalable être enregistrée.

Premiers contrôles



Les paramètres sont OK



Aucune saisie de paramètres

Transfert en mode local



Cliquer sur le bouton « Remote Led Screen Manager »

1 Sélectionner l'écran

PhilboxStudio v2.2 - Ecran1 - test.lsd

Remote Manager (online)

Code	Nom	Taille	IP	Etat
1	Ecran 1	1024X1536	192.168.0.14:6600:1	La connexion au serveur a réussi

Table de Planification

N° de Série.	Commande	Ecran N°.	Programme Fichier/V...	Heure de début	Date	Jour
1	Veille ordinateur	1		05:12:23	Depuis 18...	DimLunM
2	Allumer l'écran	1		05:15:59	Depuis 18...	DimLunM

Commande de Planification

Commande: Veille ordinateur

LED Ecran N°: 1

Fichier du: [Select]

Heure: 05:12:23 [Heure fin: 05:33:23]

Date: Ignorer Sélection

De: 15/03/2018 À: 16/03/2018

Jours: Ignorer Sélection

Lun Mar Mer Jeu Ven Dim Sam

Ok Annuler

Editer Ajouter Supp. Supp. tout Quitter

Remote Manager (online) buttons: Reconnexion, Editer, Contrôle, Commande, Planification, Envoi Fichiers, Envoi Programme, Tout Sélectionner

5 Sélectionner le(s) jour(s) et les horaires de la commande